



SAMARITAINE
PARIS PONT-NEUF

Dossier de presse



L'ÉDITO

-



C'est avec une immense fierté que je vous présente la nouvelle Samaritaine Paris Pont-Neuf.

De ce bâtiment emblématique posé sur les quais de Seine, dans le cœur vibrant de Paris, aujourd'hui en pleine renaissance, nous avons imaginé un lieu où vivre une expérience authentiquement française, où se mêlent le chic de l'avenue Montaigne et le souffle contemporain du Marais, où se rencontrent une architecture historique grandiose et une extension contemporaine audacieuse.

Dans ce grand magasin, l'un des plus anciens de la capitale, nous vous invitons à découvrir une nouvelle émotion parisienne à la vibrante modernité, portée par un art de vivre inclusif, joyeux, ludique et généreux dont les Parisiens sont les ambassadeurs et qui fascine les touristes. C'est ainsi que DFS a pensé la renaissance de la Samaritaine, solidement ancrée dans ses racines en perpétuant l'esprit novateur du couple fondateur, Ernest Cognacq et Marie-Louise Jaÿ, mais aussi

résolument tournée vers le 21^e siècle avec des concepts exclusifs et une façon décomplexée de mêler luxe et créateurs qui sied à notre époque. Plus qu'un espace de vente, nous avons voulu la Samaritaine comme un lieu de découvertes, de surprises et d'expériences où les clients peuvent repérer l'avant-garde de la création et goûter à la cuisine d'un jeune chef, s'offrir une pièce de luxe et siroter un espresso préparé par un barista expert, dénicher un bijou de créateur artisanal et se détendre au spa, rencontrer de jeunes artistes et discuter de l'architecture du lieu avec une guide historienne.

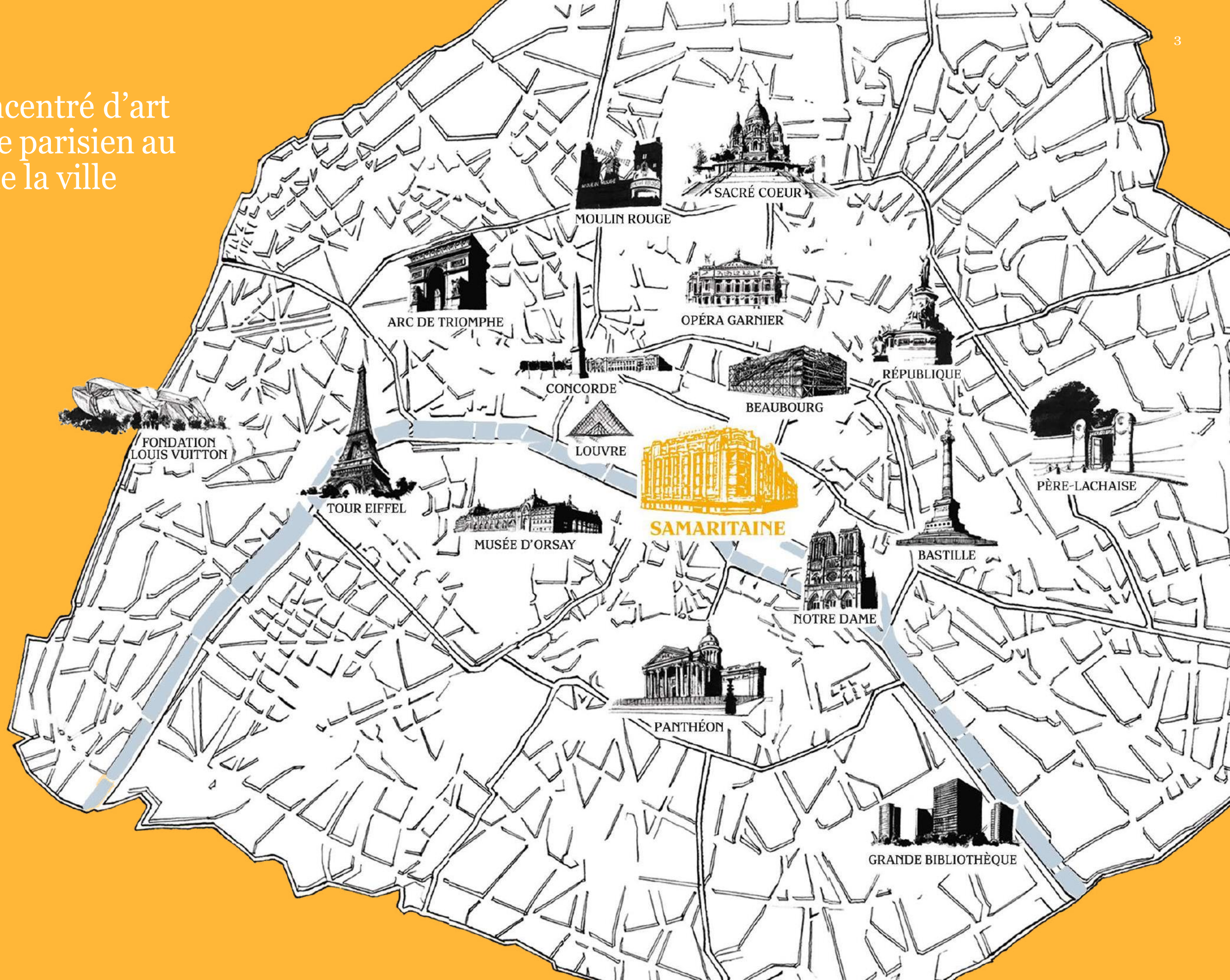
Dans ce lieu en constante évolution, il se passe toujours quelque chose qui surprendra le Parisien en balade comme séduira le touriste averti en quête d'art de vivre à la française.

Bonne (re)découverte de la Samaritaine.

Éléonore de Boysson
Présidente DFS Europe et Moyen-Orient



Un concentré d'art de vivre parisien au cœur de la ville



LE GROUPE DFS

-

LVMH a confié à DFS la conception et la gestion du grand magasin Samaritaine Paris Pont-Neuf.

DFS est le leader mondial de la vente de produits de luxe destinés aux voyageurs. Créé à Hong Kong en 1960, le groupe propose une sélection élaborée avec le plus grand soin de produits haut de gamme choisis dans plus de 750 marques parmi les plus prisées. Son réseau se compose de boutiques de vente de produits détaxés implantées dans les dix aéroports-clés du monde et 22 T Gallerias installées dans les centres-villes des quatre continents. Le groupe est détenu en majorité par LVMH, aux côtés du cofondateur Robert Miller.

Aujourd'hui DFS emploie plus de 5000 salariés offrant aux clients une expérience d'achat unique.

Pour sa première implantation en Europe, DFS a choisi Venise en inaugurant en 2016 le Fondaco dei Tedeschi. Une véritable expérience de shopping qui propose au sein d'un lieu historique, un choix pointu de marques prestigieuses italiennes et internationales avec une riche programmation culturelle. Grâce à DFS, ce bâtiment emblématique de la ville a été rénové avec soin tout en lui insufflant une dimension contemporaine afin de lui redonner ses lettres de noblesse pour devenir une référence dans l'univers des grands magasins de luxe.



Fondaco dei Tedeschi, Venise, DFS

DFS EN CHIFFRES

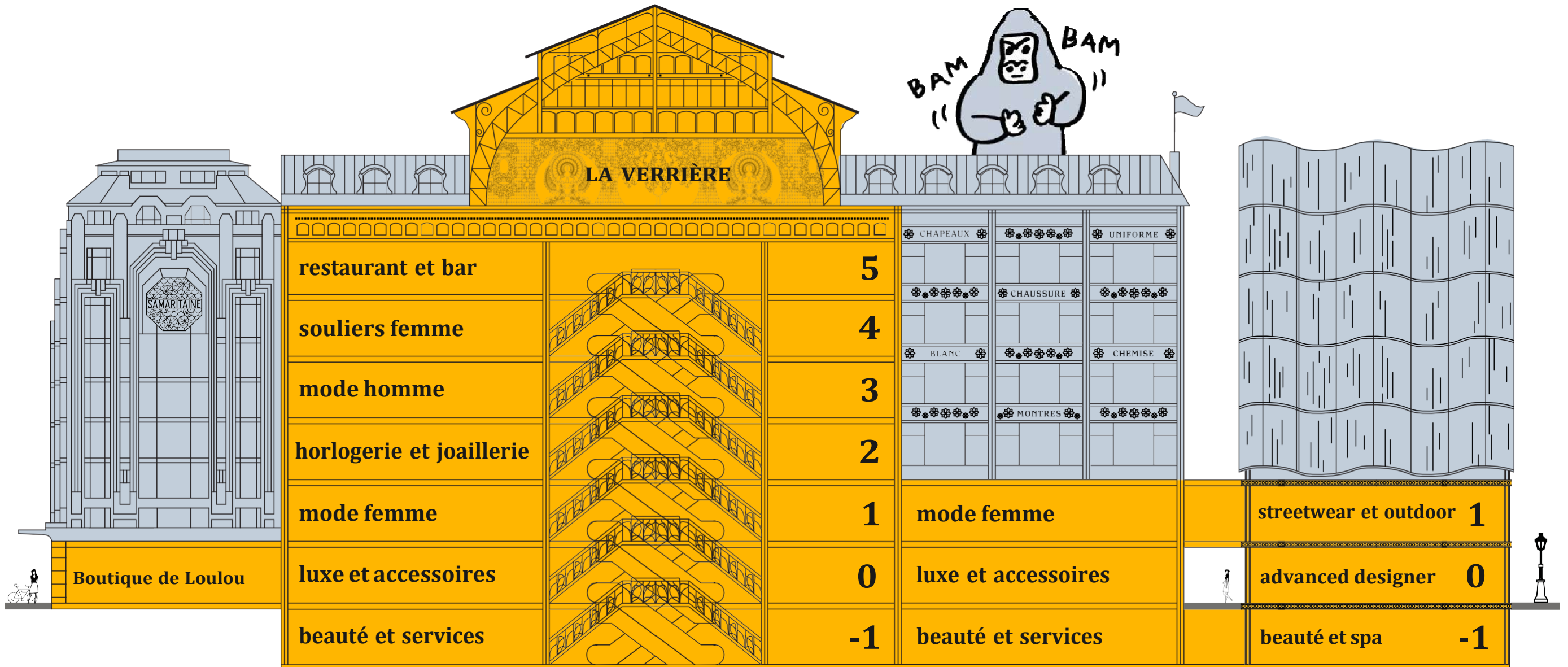
885
points de vente
sur les quatre continents

5 000
salariés

176 millions
de visiteurs par an

PLAN DE LA SAMARITAINE

-



PONT-NEUF

RIVOLI

SEINE

RUE DE RIVOLI

UNE ARCHITECTURE À LA FOIS HISTORIQUE ET CONTEMPORAINE



Ce bâtiment incontournable du paysage parisien, c'est une icône française ! Ancrée au coeur de la ville, dans un quartier en pleine mutation, la Samaritaine a un pied dans son passé Art Nouveau et Art Déco, et un autre dans la modernité.

Ici, c'est la Samaritaine Paris Pont-Neuf ! Une Madeleine de Proust des habitants qui ont grandi avec cette bâtisse iconique plantée au coeur de Paris, à la croisée entre la bouillonnante rive droite et la bourgeoise rive gauche. Quand Ernest Cognacq s'y installe en 1870, rejoint très vite par sa femme Marie-Louise Jaÿ, il en a tout de suite compris l'atout géographique. Ils commencent avec une échoppe au coin des rues de la Monnaie et du Pont-Neuf puis s'étendent petit à petit dans les boutiques mitoyennes. En 1910 est inauguré un bâtiment Art Nouveau signé Frantz Jourdain dont les ambitieux volumes, la structure métallique et les ornements travaillés en font un chef d'oeuvre du genre. Vient s'ajouter en 1928 un édifice Art Déco conçu par Henri Sauvage. Des prouesses architecturales qui montrent bien la vision avant-gardiste du couple.

La Samaritaine devient rapidement le lieu où l'on vient acheter les robes à la dernière mode, dîner au bien nommé Le Toupary ou tout simplement flâner et être vu. En 2005, pour des questions de sécurité, la Samaritaine doit fermer ses portes. Le groupe LVMH, son nouveau propriétaire, décide alors de lancer un ambitieux projet de rénovation qui s'inscrit dans la transformation de ce quartier parisien, devenu un

poumon vert de la capitale, piétonnisé en partie, mais aussi une plateforme arty avec l'ouverture de nombreuses galeries. Aux édifices Art Nouveau et Art Déco d'origine entièrement restaurés a été adjoint, côté rue de Rivoli, une nouvelle construction moderne de l'agence d'architecture japonaise Sanaa. À l'intérieur, à côté d'un hôtel Cheval Blanc, de bureaux, de logements sociaux et d'une crèche, la renaissance de la Samaritaine, ce grand magasin parisien mythique dont les 20 000 m² ont été confiés au groupe DFS. Loin d'un espace fermé sur lui-même, la Samaritaine, ancrée dans la ville, est baignée de l'éclairage naturel qui filtre par plusieurs points : la mythique verrière du bâtiment Art Nouveau (désormais appelé Pont-Neuf), les baies vitrées d'origine percées dans la structure Eiffel mais également deux nouveaux puits de lumière pensés par l'agence Sanaa. À l'intérieur, les espaces font écho au principe architectural, à la fois ancré dans son l'histoire et tourné vers l'avenir. Ainsi côté Pont-Neuf : une esthétique chic et raffinée, sol en terrazzo, ferronnerie repeinte en grise et détails Art Déco et Art Nouveau pour accueillir les grands noms du luxe ; côté rue de Rivoli : une modernité au style industriel avec une proposition plus urbaine.



LES DATES

1870

Ouverture de la Samaritaine rue du Pont-Neuf qui, cinq ans plus tard, dépasse le million de francs de chiffre d'affaires.

2005

Fermeture du magasin pour des questions de sécurité.

1930

Franc succès de la "Samar" comme l'appellent les Parisiens, qui s'étend désormais entre un bâtiment Art Nouveau signé Frantz Jourdain et une structure Art Déco de Henri Sauvage.

2015

Début des travaux en vue de rénover l'ensemble de la Samaritaine.

2001

Acquisition de La Samaritaine par LVMH à hauteur de 55%, 100 % en 2010.

2021

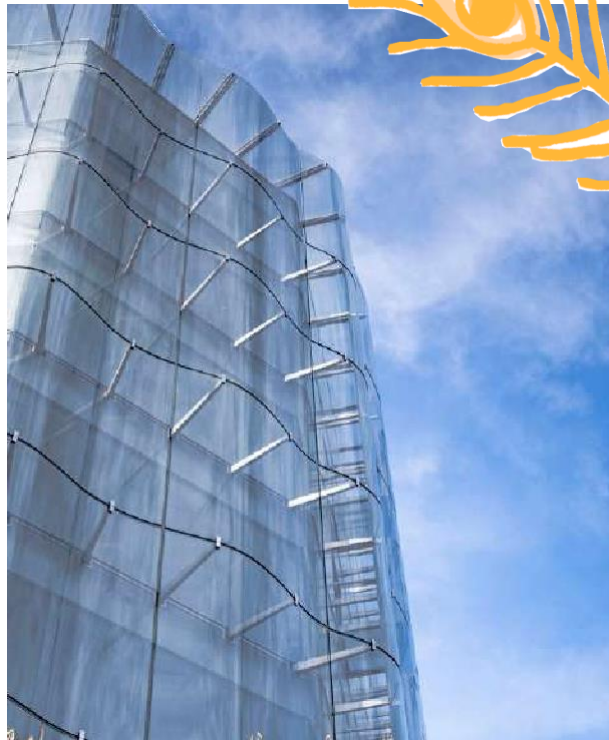
Réouverture de la Samaritaine Paris Pont-Neuf sous la houlette de DFS.

J'ADORE!

LES SIGNATURES

SANAA POUR LA RÉNOVATION DES STRUCTURES EXISTANTES ET LE NOUVEL ÉDIFICE

Fondée en 1995 et récompensée du prestigieux prix Pritzker en 2010, l'agence japonaise Sanaa (Sejima And Nishizawa And Associates) a signé plusieurs réalisations au Japon, dont l'emblématique boutique Christian Dior de Ginza, à Tokyo. En France, ils ont conçu l'Institut d'Art Moderne de Valence et le Musée du Louvre-Lens. Leur signature ? Des architectures épurées, lumineuses et fluides, pensées dans les moindres détails. Pour la Samaritaine, ils ont rénové entièrement le bâtiment Art Nouveau (désormais appelé Pont-Neuf), créé des patios pour faire entrer des puits de lumière et imaginé une nouvelle structure dont la façade ondulante en verre tisse un véritable dialogue entre passé et présent par un subtil jeu de réflexion avec les immeubles en regard.



YABU PUSHELBERG POUR L'AMÉNAGEMENT INTÉRIEUR DU BÂTIMENT PONT NEUF

Basé à Toronto et New York, le studio canadien possède une solide expérience en lieux expérimentaux et intérieurs de grands magasins. Barneys à New-York et Lane Crawford à Hong Kong. Pour la Samaritaine, ils ont mis en valeur la structure Eiffel et sa luminosité tout en apportant leur style à la fois raffiné et chaleureux dans tous les étages du bâtiment Pont-Neuf hors étage beauté: un dialogue entre l'enveloppe historique du magasin et leur approche contemporaine. Le visiteur est invité à une expérience d'achat intimiste, conviviale, pleine de surprises et de découvertes sous forme de flânerie chic parisienne. Côté matériaux, Yabu Pushelberg a choisi des matériaux nobles comme ce terrazzo, un clin d'oeil aux pavés parisiens. L'agence a également dessiné le mobilier et les tapis associés avec goût au bronze et aux touches de ce gris-bleu emblématique du décor d'origine.



HUBERT DE MALHERBE POUR L'ESPACE BEAUTÉ

Spécialiste du design commercial, l'architecte français maîtrise parfaitement les problématiques des espaces de luxe puisqu'il a signé entre autres les boutiques Dior Beauté, des pop-up stores pour Fenty ou encore le premier bar Hennessy à Shanghai. Pour la Samaritaine, il a imaginé au sous-sol l'aménagement des 3 000 m² de l'espace beauté, le plus grand d'Europe, qui s'étend entre le bâtiment Pont-Neuf et celui côté Rivoli. Hubert de Malherbe a conçu une déambulation citadine inspirée de Paris et du passé Art Nouveau du bâtiment, à l'image du parquet, des mosaïques au sol personnalisées, des structures en laiton doré rappelant les serres florales ou encore des clin d'oeil à la structure Eiffel.



CIGUÉ POUR LES ESPACES URBAINS DU BÂTIMENT RIVOLI

Auteure de boutiques pour Aesop, Isabel Marant et Veja, l'agence française a imaginé un décor avant-gardiste faisant écho à la modernité du concept store et de l'offre streetwear proposés côté Rivoli. Dans le nouvel écrin de verre, le sous-sol, 3 étages se veulent en prise avec l'époque pour séduire la génération des Millennials. Cigué y a illustré son approche à la fois artisanale et radicale par des matériaux bruts ou recyclés. Clin d'oeil à Paris, des structures façon colonnes Morris, des fragments d'intérieurs ou de façades haussmanniennes invitent la ville dans le magasin.



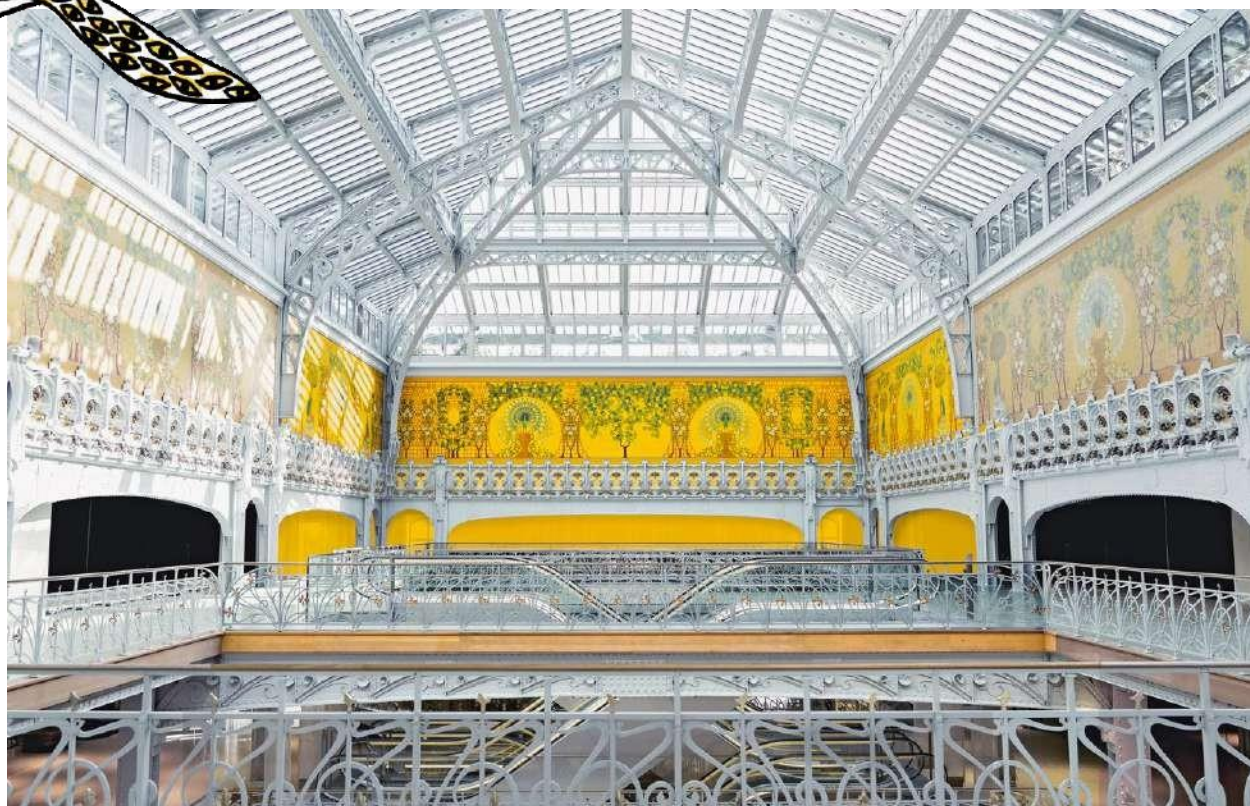
ATELIERAMO POUR L'APPARTEMENT

Les architectes d'intérieur Chloé Nègre, Karine Chahin et Virginie de Graveron se sont connues chez India Mahdavi. Reformé pour la Samaritaine, le trio a signé les espaces de l'Appartement et des deux salons privés dédiés à la joaillerie. Leur inspiration ? Le style hétéroclite des appartements parisiens qui mélangent mobilier classique français et codes plus contemporains, comme ce léopard colorisé et ces tables de drapiers détournées. Elles ont également chiné une partie du mobilier du magasin dont un lit du XVIII^e siècle en fer forgé transformé en banquette ai 4^e.



5 GESTES ARCHITECTURAUX

Des laves émaillées sur l'édifice Art Nouveau aux prouesses techniques du nouveau bâtiment, retour sur cinq éléments incontournables de la Samaritaine.



LA VERRIÈRE ET SA STRUCTURE EIFFEL

Porté par une ossature métallique très visuelle, cet élément d'architecture spectaculaire qui date de 1907 a demandé un soin particulier pour sa restauration. Après avoir été modifié, même caché au fil du temps, le toit rectangulaire vitré d'une emprise de 37 m par 20 m retrouve sa forme et ses couleurs d'origine choisies par Francis Jourdain. Seule concession moderne : le verre électrochrome qui se teint en fonction de la luminosité.



LA FRESQUE DES PAONS

Avec 3,5 mètres de haut et 115 mètres de long, cette peinture qui entoure la verrière est considérée comme l'un des chefs d'œuvre de l'Art Nouveau. Signée Francis Jourdain, fils de l'architecte du bâtiment Art Nouveau Frantz Jourdain, la toile de 425 m² vient d'être restaurée et a retrouvé ses couleurs et son éclat depuis longtemps perdus.



LES ONDULATIONS DE VERRE

Nouveau visage de la Samaritaine côté Rivoli, ce bâtiment signé par les architectes japonais de l'agence Sanaa incarne la modernité, la fluidité et la poésie du grand magasin. Finement exécutée, la façade extérieure reprend une forme irrégulière ondulée, à la fois épurée et vibrante. Au total, 343 panneaux de verre sérigraphié de 2,70 m x 3,50 m pesants de 600 kg à 1 250 kg et qui semblent comme tenir en équilibre.



LA FAÇADE ART NOUVEAU

Promoteur du modernisme, Frantz Jourdain utilise au début du XXe siècle une ossature métallique pour gagner de la place et de la lumière dans le magasin. Pour adoucir la structure, des décorations en lave de Volvic émaillée ont été dessinées par son fils Francis Jourdain et l'affichiste Eugène Grasset afin d'attirer le chaland. À l'occasion de la rénovation du grand magasin, 675 mètres linéaires ont été rénovés dont plus de 42 m² reconstitués grâce aux archives iconographiques.



LE GRAND ESCALIER

À la fois fonctionnelle et esthétique, cette partie centrale du bâtiment Pont-Neuf est l'un des emblèmes de l'histoire de la Samaritaine. Pour restituer toute la grandeur de cet escalier mythique, le garde-corps a été rénové avec un soin tout particulier apporté aux 16 000 feuilles d'or, aux céramiques Art Nouveau sous les paliers ainsi qu'aux 270 marches en chêne d'origine.



UNE OFFRE MODE « MIX AND MATCH »

*S'il vous
plaît*

La Samaritaine décloisonne les univers de la mode pour une offre hétéroclite en constante évolution. Une sélection avisée de pièces des grands noms du luxe statuaire, des marques françaises incontournables mais aussi des pièces exclusives de créateurs émergents. Des vêtements aux souliers en passant par les sacs, chaque étage est l'occasion de piocher dans les différents univers pour créer une silhouette originale.



**CÔTÉ PONT-NEUF
LE LUXE ET LES CRÉATEURS**

Comment définir l'**élégance** ? Une façon de porter l'air de rien une veste richement brodée avec un jean de créateur, d'associer sans complexe un sac de luxe et des baskets en édition limitée. Bonne nouvelle pour les adeptes de cette **silhouette parisienne** : la Samaritaine côté Pont-Neuf débride la mode en regroupant le très haut de gamme comme le designer émergent sur chaque niveau. La fine fleur de ce qui fait la mode aujourd'hui : les incontournables du luxe, les créateurs qui défilent dans les Fashion Weeks et les marques françaises accessibles et celles confidentielles qui aiment les fashionistas saisons après saisons. Besoin d'aide pour trouver la tunique la plus cool du moment ou savoir associer des souliers à la robe phare de la saison ? Les conseillers de vente et les personal stylists ne sont jamais loin pour accompagner les clients pendant leurs emplettes.

AU REZ-DE-CHAUSSÉE, ON ACCESSOIRISE !

Au choix, des grands noms de la maroquinerie (Dior, Louis Vuitton, Céline...) qui possèdent leur propre boutique, des multimarques thématiques autour des maisons incontournables de la création française (Jérôme Dreyfuss, Isabel Marant, A.P.C....) ou les sacs des nouvelles marques dénichées de la saison (le Néerlandais Wandler, Dragon Diffusion, Danse Lente ou encore les pièces-bijoux de Vanina).

AU PREMIER ÉTAGE, LA FEMME S'HABILLE

Un étage entier dédié à la mode féminine, du luxe jusqu'aux marques du moment, s'articule autour de trois univers pour s'initier au fameux « mix and match » parisien. Autour du grand escalier, sous la verrière, le parquet clair et les tapis sur-mesure reflètent l'univers du luxe





avec des maisons emblématiques (Dior, Fendi, Gucci, Prada...). Envie d'une pièce de créateur ? Direction la partie consacrée aux **designers** (Loewe, Dries van Noten, Alexander McQueen, Marni, Chloé, Sacai, Alaïa...) Autour de ces maisons très établies, la **mode créative, accessible** et rassurante (Sandro, Maje), des marques pour des silhouettes plus pointues (Self-Portrait, In The Mood For Love), un look très parisien (Rouje) ou scandi cool (Ganni, Nanushka, Rotate...). Un espace incubateur met en avant des **jeunes talents du moment** (Awake, Petar Petrov, Gauchere ou Khaite) pour jouer la carte avant-gardiste. Enfin, pour accessoriser sa tenue, on jette un œil aux pièces de **maroquinerie de niche** au savoir-faire artisanal (Maison Moreau, Rosantica...), de **joaillerie fine** et à la sélection de couvre-chefs tels Maison Michel et Lack of Color.

AU QUATRIÈME ÉTAGE, LA FEMME SE CHAUSSE !

Pour trouver soulier à son pied, La Samaritaine a réuni une cinquantaine de marques pour la gent féminine sur un plateau baigné par la lumière qui filtre par la verrière historique. S'y côtoient les grands noms du luxe (Chanel, Dior, Gucci, Jimmy Choo, Manolo Blahnik, Christian Louboutin...), les maisons plus confidentielles (Victoria, Alaïa, The Row, Wandler...), les créateurs (Giannico, By Far, Ganni, Studio Amelia...), les collaborations (Gia x Pernille Teisbaek) et les marques emblématiques du savoir-faire français (Michel Vivien, Carel, Roger Vivier, Repetto, Isabel Marant, Bobbies, Veja).

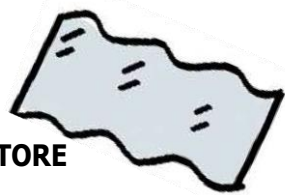
AU TROISIÈME ÉTAGE, PLACE À L'HOMME DE LA TÊTE AUX PIEDS !

Le vestiaire masculin est décliné du **statutaire classique** (Louis Vuitton, Dior, Gucci...) à une silhouette plus **streetwear de luxe** (Off-White, Balmain et Stone Island) pour un homme pointu et international.

Pour faire son choix dans l'**espace multi-marques** (Acne, Maison Margiela, Thom Browne...), on s'installe dans de grands canapés modulables. En prime, les **accessoires made in France** signés Bleu de chauffe, la maroquinerie au classicisme chic Smythson ainsi qu'une sélection de **souliers** allant des boots de Saint Laurent aux baskets iconiques d'Alexander McQueen, en passant par les chaussures Balmain, Acne, ou encore Balenciaga...



**CÔTÉ RIVOLI
UN VRAI CONCEPT STORE**



Le bâtiment en verre de la rue de Rivoli se veut un terrain de jeu pour le visiteur, invité à découvrir les dernières tendances de mode urbaine, tout en sirotant un espresso devant des oeuvres de street artistes.

Le sweat de la dernière marque streetwear dont on parle, un café siglé, un teeshirt de la nouvelle marque californienne, un petit beurre sur-mesure, une paire de baskets en édition limitée, une montre unisexe made in Japan... Côté Rivoli, la Samaritaine s'affranchit des codes traditionnels des grands magasins pour imaginer un espace urbain façon concept store. Un magasin dans le magasin, transversal, en mouvement, à l'image de son décor brut industriel signé ciguë. Mode, accessoires, beauté, restauration, horlogerie, art et même high-tech puisque Devialet y a installé son emblématique Soundbox, tous les univers se côtoient dans ce décloisonnement des genres qui plaît tant aux Millennials.

Côté mode, le rez-de-chaussée propose pour les hommes une sélection pointue et edgy à travers les créateurs les plus plébiscités du moment (JW Anderson, Sunnei, Ambush...), les designers (Marni, Casablanca, Ahluwalia, Juun.J...) et la jeune relève de la création française telle que EGONlab.

Côté féminin, les collections mixent habilement le loungewear des Danoises de Rotate, les capsules de Ganni, de Nanushka, les marques coréennes (Pushbutton, System) et la mode ultra minimaliste de The Frankie Shop.

Au premier étage, aux côtés des marques streetwear (Billionaire, Carne Bollente...) et de l'espace de baskets éthiques SHINZO Green, les noms qui font la silhouette parisienne (A.P.C., Maison Kitsuné, Etudes, Atelier de Nîmes) alternent avec un espace outwear unisexe (Canada Goose, Northface, Patagonia...) pour parfaire son look.

Dans un décor avec murs bruts, statues antiques jouant les mannequins, vis apparentes et plots façon chantier, les portants multimarques, les éditions limitées, les espaces éphémères et les ateliers de personnalisation ponctuent l'espace qui va sans cesse créer la surprise en se renouvelant fréquemment.



UN PEU DE TENUES

Loin des uniformes formels des grands magasins, la Samaritaine a joué une approche plus personnalisée pour habiller ses conseillers de vente côté Rivoli. Deux combinaisons, une veste de peintre, un chino et des tee-shirts à l'effigie de personnages dessinés par l'illustratrice Iris de Mouÿ, chacun est invité à piocher dans ce vestiaire pour choisir sa tenue. Et en guise de badge indiquant les langues parlées, des drapeaux chics brodés par Macon & Lesquoy.

COMME DES GARÇONS BLACK.

Quasiment introuvable en France, cette ligne unisexe reprend des pièces noires intemporelles chères à la créatrice Rei Kawakubo et proposées en édition limitée. La ligne est présentée à la Samaritaine dans un concept architectural exclusif (Rivoli, RDC). A l'étage, on retrouve également une sélection des basiques de la ligne PLAY avec son emblématique cœur graphique ultra désirable.

SHINZO GREEN

L'enseigne parisienne avant-gardiste SHINZO Paris, spécialisée dans les baskets, s'installe pour la première fois dans un grand magasin avec un concept unique et innovant : 100 m² de sneakers exclusives, éthiques et responsables autour de l'un des cinq critères indispensables : local, recyclé, vegan, bio ou reconditionné pour être labélisés « SHINZO Green ».

De nombreuses éditions limitées et des avant-premières seront également disponibles (Rivoli, 1er étage)



UNE HORLOGERIE-JOAILLERIE EXCLUSIVE



*Ici, le collier d'un grand nom de la joaillerie, là, une montre d'exception, plus loin, la pièce unisexe d'un jeune créateur...
La Samaritaine décroisonne les codes de l'horlogerie et de la joaillerie en regroupant au les grands noms et les jeunes pousses. À l'image du « mix and match » qui anime la mode, on peut aussi bien craquer pour un bijou précieux que se faire plaisir avec une pièce fantaisie.*

CÔTÉ PONT-NEUF

Au 2^e étage, entièrement dédié à la joaillerie et l'horlogerie, place aux **grands noms** de Blancpain à Vacheron Constantin, de Chaumet à Tiffany qui reçoivent dans leur **boutique**. Baigné par le reflet des métaux précieux, le mobilier en métal brossé et l'éclairage naturel qui filtre par la trémie, on prend le temps d'essayer aussi les pièces de **créateurs** de joaillerie comme Stone, JEM, Yannis Sergakis et la sélection du pop up de l'agence Pink Heater (Cedille, Tsuru, Kavant...). Envie d'un garde-temps précieux ? L'horloger Bréguet installe à la Samaritaine son unique point de vente dans un grand magasin parisien.

Au **sous-sol**, au cœur de l'univers de la beauté, on retrouve les montres et bijoux fantaisie de Swarovski, APM Monaco, Michael Kors ou encore Swatch.

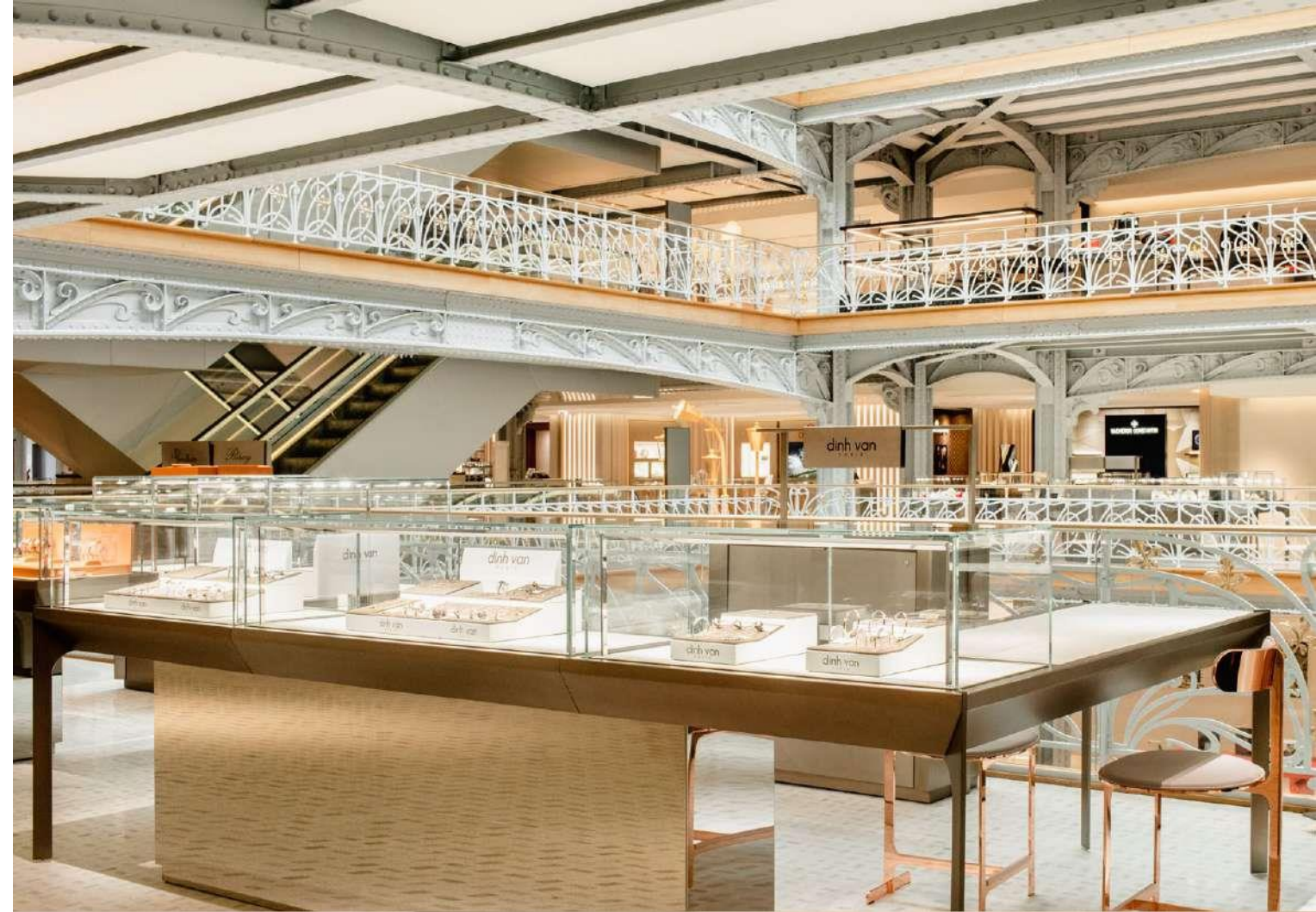
Au **rez-de-chaussée**, Van Cleef & Arpels, Cartier et Bulgari possèdent chacun leur propre boutique. À leur côté, un espace multimarques abrite de la joaillerie fine signée Monsieur, Lovingstone, Ginette NY... mais aussi en exclusivité, Pascale Monvoisin.

Au 1^{er} étage, dans l'espace prêt-à-porter, une partie consacrée au bijou fantaisie et créateurs rassemble des pièces d'Aurélie Bidermann, Goossens, Gas, Completed-works ou encore en exclusivité, la Danoise Pernille Lauridsen.

Au 3^e étage dédié à la mode masculine, une vitrine centrale propose une offre ciblée avec des bijoux mais aussi de petits accessoires (boutons de manchette, pinces à cravate, porte-clés...). Au programme, Sibylle Von Munster qui lance ici en exclusivité sa collection masculine avec le dessinateur Jean-Marie Tixier mais aussi Tom Wood, Alice Made This ou encore Le Gramme.

CÔTÉ RIVOLI

Au rez-de-chaussée du "concept store", l'horlogerie se fait plus urbaine, plus accessible aussi. Dans cet esprit unisexe qui anime le bâtiment Rivoli, on retrouve ainsi Casio, Vasco en exclusivité, Daniel Wellington ou encore LIP.



LE PLUS GRAND ESPACE BEAUTÉ D'EUROPE

Que l'on soit en quête du mascara du moment, d'un parfum d'exception au sillage unique, de la crème dont tout le monde parle ou d'un moment pour soi avec une manucure bio, on trouvera à la Samaritaine, une sélection éclairée et pointue de tout ce qui fait le buzz dans l'univers de la beauté.

C'est le plus grand espace beauté d'Europe : 3 400 m², soit la totalité du sous-sol de la Samaritaine. En sous-sol ? Oui mais baigné par l'éclairage naturel qui perce à travers les verrières et les larges puits de lumière. La sélection de 200 marques fait écho à l'architecture avec un « mix and match » réussi. Côté Pont-Neuf, le luxe institutionnel et les incontournables (Dior, Chanel, Guerlain...) dans un cadre parisien signé Hubert de Malherbe avec parquet, structures en laiton doré et mosaïques

comme un clin d'œil au passé Art Nouveau du bâtiment. Côté Rivoli, les marques trendy et unisexes (Aesop, The Ordinary, Le Labo...) sont présentées au sein de l'espace « beauté pure » dans un décor urbain imaginé par cigüe avec béton ciré, mobilier métallisé, matériaux bruts comme le bois. Des conseillers de vente de la Samaritaine accompagnent les clients dans l'ensemble de l'espace afin de les aider à choisir la marque de soin ou de rouge à lèvres qui convient le mieux à leurs besoins.

À LA SAMARITAINE, ON TROUVERA EN EXCLUSIVITÉ :

DOLCE & GABBANA BEAUTY

La Maison de luxe italienne rend hommage aux femmes et à leur charme naturel avec une collection de maquillage unique aux textures sensorielles et aux formules innovantes. En un seul geste, le résultat est immédiat et la couleur intense. Chaque produit est paré d'un motif ornemental inspiré de la mode Dolce & Gabbana, transformant le maquillage en véritable accessoire de mode.

HELENA RUBINSTEIN

Un nom mythique du groupe L'Oréal fait à la Samaritaine son retour très attendu en France.

CLÉ DE PEAU BEAUTÉ

La marque premium du groupe japonais Shiseido est réputée notamment pour son produit anti-âge La Crème, un best-seller en Asie.

SK-II

Une marque de soin japonaise dont le Facial Treatment Essence est connu pour être l'un des secrets de beauté des Japonaises

FRAGONARD

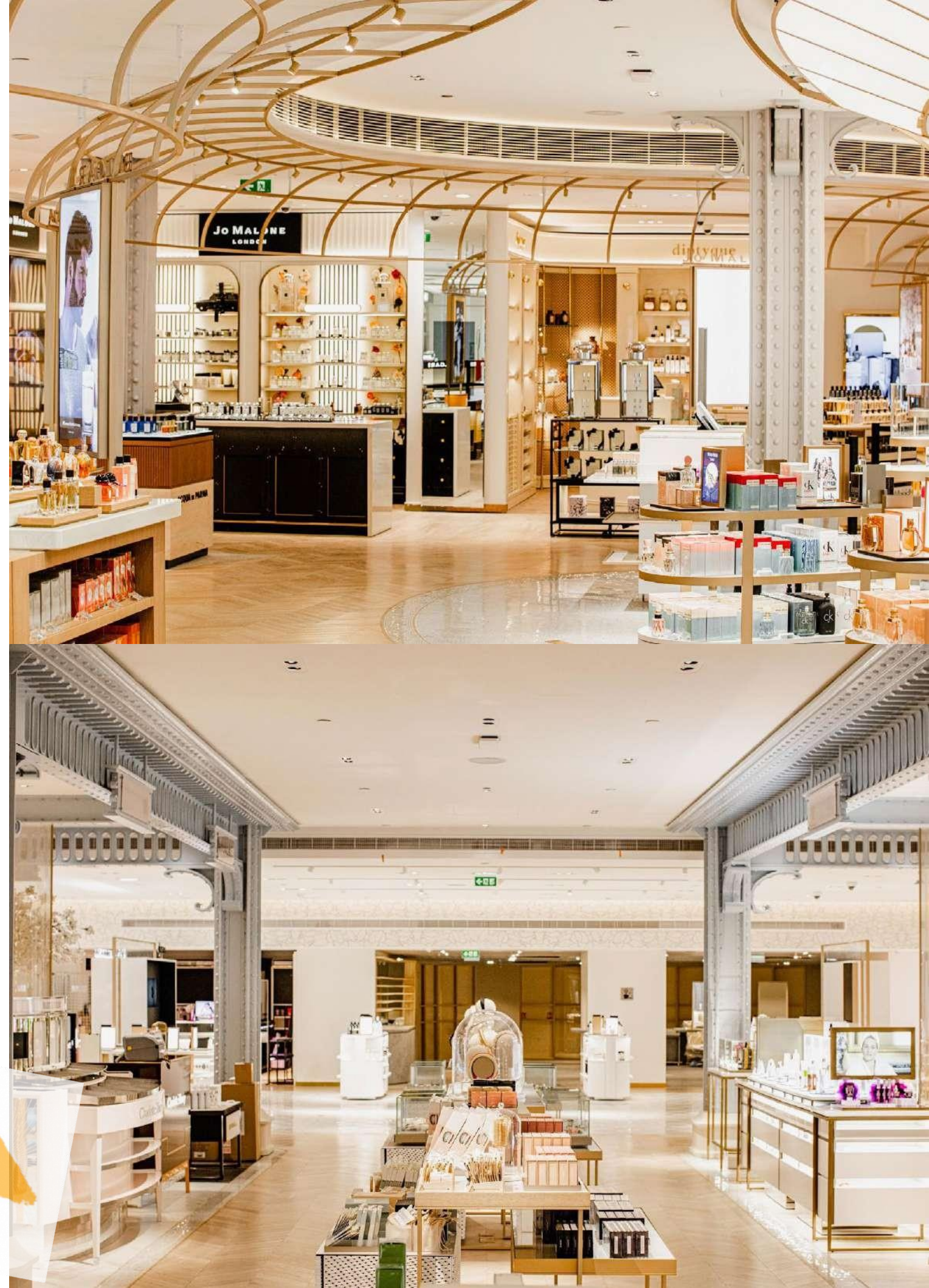
L'historique parfumeur de Grasse installe en exclusivité son premier point de vente dans un grand magasin.

ORVEDA

Des soins qui allient nature et biotechnologie. Les formules concentrées en prébiotiques et actifs dermatologiques activent le pouvoir d'auto-réparation de la peau pour un éclat naturel.

SULWHASOO

La marque coréenne puise ses origines dans les vertus médicinales des plantes, où l'équilibre du corps fait écho à l'équilibre de la nature.



5 ESPACES BEAUTÉ

LE SPA CINQ MONDES

Pionnier et expert français des soins et des produits inspirés des Rituels de Beauté des cinq continents, **Cinq Mondes** a imaginé pour la Samaritaine un concept exclusif de spa et de boutique reprenant les codes d'un appartement parisien à la fois raffiné et cosy. Installé côté Rivoli, avec vue sur un jardin, cet espace d'environ 400 m² est un véritable lieu de régénération et de bien-être en plein cœur de Paris. Il comprend sept salles de soin, un hammam privatif et une salle de gommage. À partir de 116 € pour une heure de soin.



BEAUTÉ PURE

Cet espace green de 80 m² est entièrement dédié aux produits de beauté responsables, que ce soit par leurs formules ou leurs packagings. Au total, une quarantaine de marques dont Westman Atelier, Holidermie, Dermalogica, Pai, Susanne Kaufmann et L:A Bruket.



Oh là là

LE BAR À MAQUILLAGE

Au centre de l'étage beauté, une grande table permet d'essayer les nombreux rouges à lèvres et fards à paupière des marques de maquillage soigneusement choisies telles que Charlotte Tilbury, Christian Louboutin, Byredo, Hermès, Tom Ford ou encore Dior, à l'honneur pour l'ouverture. L'espace sera également animé par des masterclass.

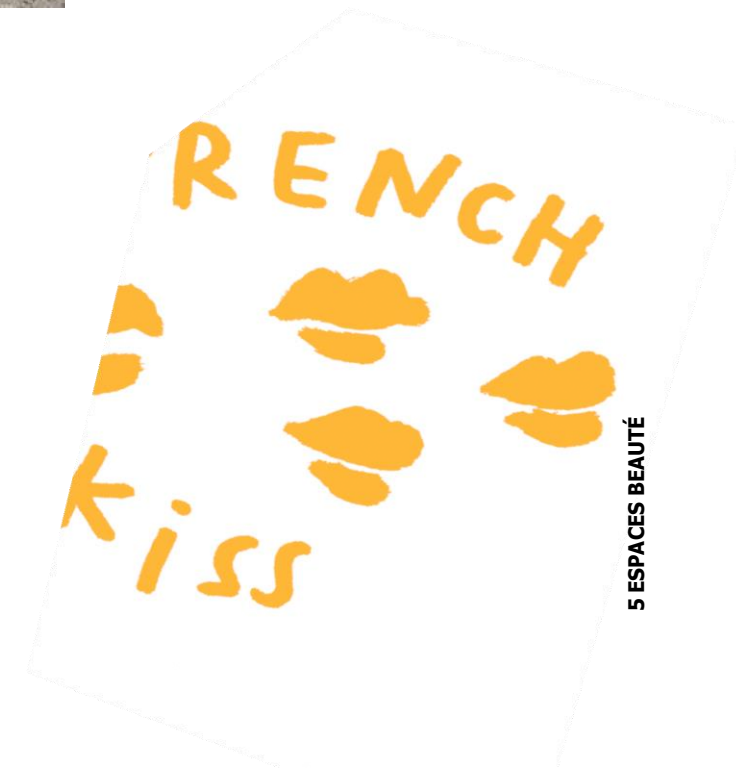
STUDIO DE BEAUTÉ SAMARITAINE

Cet espace minéral de 165 m² est le nouveau temple parisien de la beauté clean. Soins des mains et pieds prodigués par le spécialiste écologique de l'ongle **Kure Bazaar** (38 € la manucure, 75 € la beauté des pieds), mise en beauté des cheveux par les artistes de la coiffure du monde entier en résidence ou invités (coupe, coiffage, coloration) : une approche globale novatrice de la beauté naturelle en plein cœur de Paris. Le laboratoire canadien **Theio Vitality** proposera aussi, en avant-première mondiale, une analyse capillaire pour dévoiler la composition minérale du corps humain qui permet de potentialiser le capital bien-être et la beauté des ongles et des cheveux.



MAISON DU PARFUM

Un espace unique en son genre, multi-marques et luxe, avec des prix allant de 3 000 € jusqu'à 300 000 €. Présentés sous de grandes cloches en verre, on y trouve des jus d'exception et des flacons-bijoux en verre de Murano ou sertis de pierres précieuses. La Haute Parfumerie de Guerlain y possède un espace dédié, et on découvre également des pièces rares signées Bulgari, Chanel, Tiffany, avec la possibilité de faire graver son flacon. Plus loin, le reste de la sélection parfums regroupe des marques comme Diptyque, Frédéric Malle et Jo Malone ainsi qu'un pop-up dédié aux jus Maison Francis Kurkdjian.



LA BOUTIQUE DE LOULOU : UNE SÉLECTION ÉCLECTIQUE



C'est le magasin dans le grand magasin ! La caverne d'Ali Baba pour dénicher un cadeau original de dernière minute ou rapporter un souvenir unique de la Samaritaine.

Pas le temps de flâner dans le grand magasin ? Direction Loulou, l'espace lifestyle de 200 m² situé directement sur les quais, au pied du Pont-Neuf, et sa grande vitrine à la scénographie très visuelle. Dans le décor qui change régulièrement, Parisiens comme voyageurs de passage sont toujours surpris par la sélection minutieusement éditée qui reflète parfaitement l'esprit parisien, joyeux et raffiné de la Samaritaine ! **Mode, high tech, design, papeterie...**, plus de 1 500 objets choisis par une équipe dédiée qui traque les coups de cœur, français mais aussi des quatre coins du monde, pour **tous les budgets**. **On repart avec** une carte postale, une pièce de designer, **ou pourquoi pas un vélo** pour arpenter les quais juste devant la Samaritaine.

A l'occasion de l'ouverture, Loulou propose également plusieurs **produits imaginés en exclusivité** : des broches brodées Macon et Lesquoy, des affiches en série limitée de la maison d'édition Plakat, un goût Framboise-Rose-Litchi avec la

Confiture Parisienne, des bijoux laqués aux couleurs de la Samaritaine d'Elise Tsikis... C'est l'endroit parfait aussi pour s'offrir un produit siglé la Samaritaine : une soixantaine de références dont des carnets de notes, des mugs ou encore des cabas en organza de soie qui **revisitent** d'anciennes publicités, des extraits de catalogues illustrés, des éléments de la ferronnerie ou encore des motifs Art Nouveau du bâtiment **en les twistant graphiquement**. **Un petit morceau du patrimoine de la Samaritaine à emporter !**

Dans la grande vitrine, les décors très visuels donnent des envies de posts Instagram. Pour le lancement, les clients sont invités à se prendre en photo dans un café parisien. À l'intérieur, loin des codes traditionnels du merchandising, les objets sont présentés selon des coloramas ou des thèmes. Avec une scénographie sans cesse renouvelée et une sélection toujours différente, Loulou casse les codes pour surprendre les visiteurs toujours en quête de nouveautés.



À TABLE À LA SAMARITAINE

Bon
appétit



*Envie d'un pain au chocolat tout chaud pour le petit-déjeuner ?
D'une bouchée de caviar ? D'une salade gourmande ? Ou de dîner
au champagne ?*

Toute la journée, de l'aube à la nuit tombée, la Samaritaine se prête aux envies des Parisiens en pause déjeuner comme à celles des touristes en quête du goût à la française.

Qui dit art de vivre à la française dit gastronomie, cuisine, pâtisserie et vins fins. Disséminés aux quatre coins de la Samaritaine, les douze lieux de restauration s'adaptent à toutes les envies : une salade gourmande à emporter, une cuisine créative à déguster face aux toits de Paris, un café de très bon goût, un gâteau délicat, un croissant confectionné sur place, un dîner d'exception... Chaque espace est le fruit d'un concept exclusif imaginé par de grands chefs étoilés, des pâtisseries de

talent, des boulangers primés mais aussi les meilleurs partenaires : Dalloyau, Maison Plisson, La Brûlerie des Gobelins, Bogato... Point d'orgue de cette offre, l'emblématique verrière du bâtiment Art Nouveau accueille Voyage, un lieu de plus de 1 000 m² où se mêlent gastronomie, art et expériences avec chaque saison, un nouveau chef en résidence mais aussi de jeunes chefs invités et une table immersive des champagnes Krug. Restaurant, boulangerie, café, salon de thé, take away, expériences gustatives & émotionnelles... Chaque lieu offre le prétexte d'une parenthèse gourmande entre midi et deux, d'une pause pendant le shopping, d'un rendez-vous en fin de journée ou d'un dîner, façon brasserie chez Ernest ou experientiel chez Voyage.

DOUZE FAÇONS DE GOÛTER LA SAMARITAINE



1. Une mosaïque de goûts au restaurant Voyage, le restaurant du dernier étage, ouvert toute la journée jusqu'à 2h du matin et baigné par la lumière naturelle de la verrière. Aux commandes des cuisines, de nombreux chefs invités en résidence proposent un menu Héritage 1905 ainsi que des mosaïques, mini-plats à déguster. Pont-Neuf / 5^e étage.

2. Un diner d'exception à la Table des Chefs de Voyage. Dans un cocon au plus près des cuisines, les chefs vous concoctent des moments gastronomiques d'exception autour des meilleurs crus et champagne des Maisons Moët Hennessy.* Pont-Neuf / 5^e étage.

3. Un cocktail signature et des tapas de haute volée au bar de Voyage, un lounge installé sous l'historique verrière. Sa carte de boissons a été confiée au mixologue ultra créatif Matthias Giroud. Pont-Neuf / 5^e étage.

4. Un sablé customisé chez Sweet Corner by Bogato, où l'on retrouve les gâteaux festifs et colorés des équipes créatives de la pâtisserie parisienne Anaïs Olmer. Cookies, mini-pâtisseries et autres biscuits sont entièrement personnalisables selon les goûts de chacun. Rivoli / RDC.

5. Un dîner entre amis chez Ernest, côté brasserie, au-dessus de la boulangerie. De midi à minuit, on y sert une cuisine contemporaine. Carte signée par la cheffe étoilée Naoëlle d'Hainaut, victorieuse de la saison 4 de l'émission Top Chef, décor par la designer Constance Guisset. Rivoli / 1^{er} étage.

6. Une pâtisserie-bijou à L'Exclusive, dont les gâteaux et créations exclusives signés Jérémy Del Val, le chef-pâtissier de Dalloyau, Champion de France du Dessert, se dévoilent dans des tiroirs précieux façon bijouterie. Pont-Neuf / niveau -1.

*L'abus d'alcool est dangereux pour la santé, à consommer avec modération.

7. Un lunch sain à la Parisienne, un concept de « bien manger » imaginé sur-mesure par Delphine Plisson, fondatrice de Maison Plisson. Epicuriens, végétariens, flexitariens se donnent rendez-vous autour d'une cuisine de saison, saine et gourmande, dans un espace vitré immergé au coeur d'un jardin. Rivoli / niveau -1.

8. Un mini croque-madame chez Dînette, où l'on retrouve les classiques revisités salés et sucrés de la maison Dalloyau en format « maison de poupée ». Une halte parfaite pour les petits creux entre deux essayages. Pont-Neuf / 1^{er} étage.

9. Une pause-café chez Zinc, signé la Brûlerie des Gobelins. Dans un décor années 50's avec rotin et formica, on s'offre un espresso éthique de production durable, un latte ou un café filtre préparé par un barista expert. Rivoli / RDC.

10. Un petit déjeuner de croissants et pains frais chez Ernest, côté boulangerie avec son fournil installé au sous-sol, unique dans un grand magasin. Dès 7h du matin, viennoiseries, pains, sandwichs et autres tartes au mètre sont à consommer sur place ou à emporter puis à partir de 19h, le lieu se transforme en bar à vins/tapas jusqu'à minuit. Rivoli / RDC.

11. Un shot de gingembre fraîchement pressé, à déguster au bar de Source dans un décor lumineux et rafraîchissant. Le bol aux légumes rôtis-miso, le brownie au sarrasin et le cookie Tigré au chocolat noir accompagnent les jus avec justesse. Rivoli / RDC.

12. Une baguette au caviar chez Street Caviar, un concept exclusif de la Maison historique Prunier. Né de l'idée de décliner le caviar français façon street food, baguettes tièdes, croque-monsieur ou salades pour vivre une expérience unique et exceptionnelle ! Rivoli / 1^{er} étage.

PHOTO
PLAT VOYAGE,

1



4

PHOTO
DINER EXCEPTION

2



3

PHOTO
PLAT ERNEST



6

PHOTO
LUNCH PLISSON



7

8



9



10

11



12

IMMERSION CHEZ VOYAGE,



Mis en lumière sous l'emblématique verrière Art Nouveau du 5^e étage, devant l'iconique fresque des paons, Voyage Samaritaine Paris Pont-Neuf bouscule les codes de la restauration. Un espace éclectique de 1000 m² qui décroïssonne les frontières, un lieu de vie où se croisent la fine cuisine, la mixologie, les arts, la poésie et la musique.

Transcendé par le cabinet d'architectes Jean-Michel Wilmotte et Associés, ce lieu est ouvert de 10h à 2h du matin sans interruption, avec différentes atmosphères et des cartes évolutives pour répondre aux envies tout au long de la journée. Dans cet espace constamment en mouvement, des parrains et marraines étoilé(e)s convient des chef(e)s qui dessinent le renouveau de la cuisine internationale.

La carte de Voyage, réactualisée régulièrement, est présentée sous la forme d'un magazine (avec des récits de voyageurs célèbres, portraits de chef(fe)s en résidence). Elle joue la mosaïque des goûts qui se picorent, se combinent et se partagent tout au long de la journée :

- Une carte de saison proposée sous le label Héritage 1905 qui twiste les grands classiques de la cuisine pour déjeuner et dîner à toute heure.
- Une longue carte de cocktails, avec ou sans alcool, signés par le mixologiste Matthias Giroud inspiré par une grande bibliothèque de vins et spiritueux faisant la part belle à la collection des Maisons Moët Hennessy.*

Peu importe que l'on ait envie d'un cocktail, de mosaïques à partager ou d'un repas plus formel, l'ensemble de la carte est disponible dans les trois espaces de Voyage, il suffit de choisir son ambiance :

- **Conviviale côté Monnaie** pour partager et échanger. On prend place sur un tabouret au bar pour regarder le mixologiste préparer les cocktails ou bien autour d'une table sur une assise dorée.
- **Décontractée côté Seine**, l'espace idéal pour les rendez-vous informels mais aussi les privatisations. On se pose sur des sofas modulables en immersion dans une verrière virtuelle d'écran 4K qui retransmettent en direct le panorama sur la Seine et devant soi, on profite de la beauté de la majestueuse verrière.
- **Formelle côté Louvre**, l'endroit où se retrouver pour déjeuner ou dîner all long day. Sous une végétation suspendue, on s'installe sur les grandes banquettes jaunes avec une vue unique sur les toits de l'église St Germain l'Auxerrois.

*L'abus d'alcool est dangereux pour la santé, à consommer avec modération.



De haut en bas : Espace restaurant ; espace Bar ; espace Lounge; performance Artiste Jordan

Un comité de programmation artistique associant Jean-Michel Wilmotte, Frédéric Beigbeder, René Martin, Adel Abdessamed, Artur Reversade... et bien d'autres personnalités anticipera les tendances et invitera les artistes, créateurs, DJ's, musiciens présentés à Voyage. Pour l'inauguration, le travail du street-artiste Jordan Saget pose ses lignes singulières sur les baies vitrées.

Côté partenaires, Voyage s'est associé avec Bang & Olufsen pour une mise en son unique, TBC pour la créativité du mobilier et Lacoste pour la touche preppy qui habille les équipes.

Voyage est également ouvert à des événements privés, que ce soit pour des entreprises ou des particuliers.

STUDIO K...

Des expériences culinaires et sensorielles incroyables, des émotions inattendues nichées dans une bulle au sein de la cuisine pour six à huit convives d'exception. Un projet dévoilé lors de l'inauguration.

DOUZE EXPÉRIENCES POUR DÉCOUVRIR LA SAMARITAINE

1. SE PLONGER DANS UN LIVRE

Publié par Assouline à l'occasion de la réouverture du grand magasin, l'ouvrage ne se veut pas un récit historique mais s'attache à raconter l'état d'esprit et l'ADN de la Samaritaine, entre le passé, le présent et l'avenir.



2. SE LAISSER GUIDER

L'historienne Maud Hacker a imaginé quatre balades parisiennes thématiques (romantique, monumentale, artistique, festive) au départ de la Samaritaine.

À l'intérieur du grand magasin, elle propose également un parcours pour découvrir l'histoire des lieux. Visite de 1h15 sur réservation.

3. S'OFFRIR UN OBJET D'ART

Côté Rivoli, la galerie Perrotin présente un accrochage sur 100 m² d'artistes qu'elle représente : Xavier Veilhan, Takashi Murakami, Paola Pivi, Johan Creten ou encore Daniel Arsham.

Une sélection d'objets, pour certains signés et inédits, sont proposés dans ce pop up Perrotin Store exclusif à la Samaritaine : livres d'art, objets en série limitée, T-shirts, goodies... Tout l'univers Perrotin est à découvrir dans cette boutique d'un nouveau genre et un dispositif original permet d'échanger virtuellement avec les artistes.



Kazuyo Sejima (2009)
Xavier Veilhan

Photo © Guillaume Ziccarelli ; © Veilhan / ADAGP, 2021
Courtesy Perrotin

4. REVIVRE LA RÉNOVATION

Une sélection de photos magnifiant l'immense travail des artisans et des ouvriers ayant œuvrés à la rénovation de la Samaritaine sont exposées dans l'ensemble du bâtiment Pont-Neuf.

5. JOUER LES PARISIENS À L'APPARTEMENT

Boiseries, moulures au plafond, mobilier chiné, l'agence Atelieramo a imaginé pour la Samaritaine un espace exclusif, aussi chic et cosy qu'un appartement parisien. Dans les différents salons sont exposées en 2021, huit oeuvres créées par cinq artistes pour LVMH Métiers d'Art.

C'est ici que les clients sont invités à une séance de shopping privée. Dans l'une des alcôves raffinées et cosy, les personal stylists conçoivent des propositions sur-mesure en fonction des désirs de chacun. Une véritable expérience personnalisée.

L'écrin parisien accueillera également des collaborations avec des marques prestigieuses qui pourront s'y installer pour des lancements de produits, des présentations de collections exclusives ou encore des rendez-vous privés.





6. DÉCOUVRIR LA JEUNE GARDE À LA FACTORY

Dans l'idée de ces collectifs d'artistes, la Samaritaine crée la Factory, un espace vivant et évolutif qui met à l'honneur la jeune scène créative.

Côté Rivoli, les grands murs en béton courant du rez-de-chaussée au premier étage jouent les toiles vierges pour que des artistes invités y réalisent des œuvres in situ. Une plateforme qui se veut le reflet de l'esprit transversal et créatif du nouveau bâtiment.

A l'occasion de l'ouverture, trois jeunes talents de l'art urbain ont eu carte blanche pour imaginer des œuvres à découvrir en 2021.

Antonin Hako, un peintre français passionné d'art urbain, a imaginé des peintures sur tissus suspendus qui donnent à voir une scène de bal colorée. (@antonin.hako)

Antwan Horfee, un artiste parisien dont les graffitis excentriques réalisés avec un aérographe sont visibles dans les rues du monde entier, a imaginé une œuvre dense et colorée. (@haunted_horfee)

Pablo Tomek, un peintre parisien qui aime autant explorer le graffiti dont il est issu que la peinture expressionniste abstraite, détourne les codes bruts des chantiers avec son œuvre. (@pablotomek)

7. CÂLINER UN GORILLE.

Au sein d'un studio 3D en libre accès, on rejoue la publicité mythique de la Samaritaine avec King Kong escaladant la façade du grand magasin. À la sortie, photos et mini-vidéos en guise de souvenirs à partager sur les réseaux sociaux.

8. SE FAIRE PLAISIR

Quatre offres ont été élaborées pour vivre l'expérience Samaritaine de la tête aux pieds : beauté, gastronomie et mode accompagnés par des professionnels pour une journée à la carte selon ses envies.

9. PLONGER DANS LA RÉALITÉ AUGMENTÉE

À l'ouverture, l'artiste Daniel van der Noon installe ses outils au cœur du bâtiment Pont-Neuf pour dessiner en direct l'architecture de la Samaritaine. Adeptes de ses paysages travaillés ? On peut s'offrir une affiche en édition limitée ou télécharger l'application pour déambuler dans le grand escalier à la découverte de ses dessins en réalité augmentée.

10. PERSONNALISER SON CHAMPAGNE

Installés à plusieurs étages, des corners proposent de customiser sa bouteille, que ce soient ses initiales sur l'étui en cuir du Cognac Hennessy Paradis ou la ville de son choix sur les boîtes Arrow de Veuve Clicquot.*

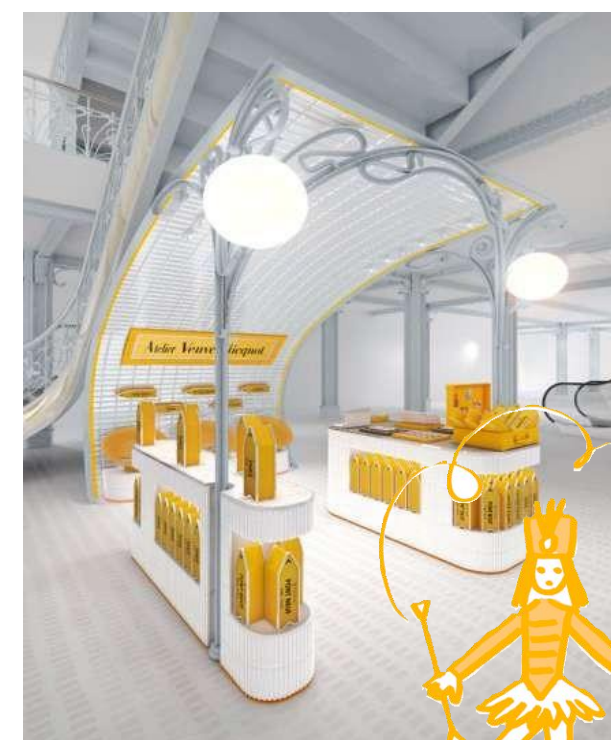
11. RÉUSSIR SES SELFIES

En collaboration avec Polaroid, des photographes ont identifié les meilleurs angles de prise de vue, clairement indiqués dans le grand magasin. Et on peut même réserver son atelier avec un professionnel pour tout connaître des ficelles d'une photo réussie.

12. EMPRUNTER LE PASSAGE

Pour passer du parking à la Samaritaine sans se frotter à la ville, un passage depuis la place du Louvre permet d'arriver directement au sous-sol, dans l'espace beauté. Debout sur le tapis roulant de 100 mètres, on voit défiler sur grands écrans l'histoire du grand magasin mêlée à celle de Paris.

*L'abus d'alcool est dangereux pour la santé, à consommer avec modération.



En haut : Studio 3D
Au centre : L'artiste Daniel van der Noon
En bas : espace Veuve Clicquot

LE SAVIEZ-VOUS ?

L'ART DE LA PUB

King Kong escaladant le bâtiment, la Reine d'Angleterre se cherchant une couronne, une Anglaise dénudée traversant la Manche mais également un éléphant rose et une troupe de majorettes faisant leurs emplettes... Dès les années 70, les publicités de la Samaritaine marquent les esprits et contribuent à cette image aussi joyeuse que décalée qui a marqué l'histoire.

LA SOURCE D'INSPIRATION

Roman incontournable sur le développement des grands magasins, « Au Bonheur des Dames » écrit par Emile Zola et publié en 1883, a été inspiré notamment par Frantz Jourdain, l'architecte de la Samaritaine.

L'ENGAGEMENT SOCIAL

D'origine modeste, le couple Cognacq-Jaÿ combine avec succès réussite entrepreneuriale et valeurs humanistes. Egalement avant-gardistes sur le volet social, ils proposent à leurs salariés une caisse de retraite, des logements sociaux, un hôpital, une maison de retraite et même une salle de sport au sein de la Samaritaine. Et pour les parents, Marie-Louise ouvre même une pouponnière au coeur du grand magasin. 150 ans plus tard, la Samaritaine inaugure des logements sociaux et une crèche, comme un clin d'oeil à l'engagement des Cognacq-Jaÿ.

L'EXPÉRIENCE CLIENT

Il y a déjà plus de 150 ans, les Cognacq-Jaÿ avaient compris que le magasin devait être plus qu'un endroit où faire ses courses : un lieu où vivre une expérience. À l'époque, les clients venaient à la Samaritaine pour assister à des salons de lecture, des spectacles de théâtre, des défilés de mode... La volonté de faire du grand magasin un lieu de vie est intacte en 2021.

LA TRADITION DE LA GASTRONOMIE

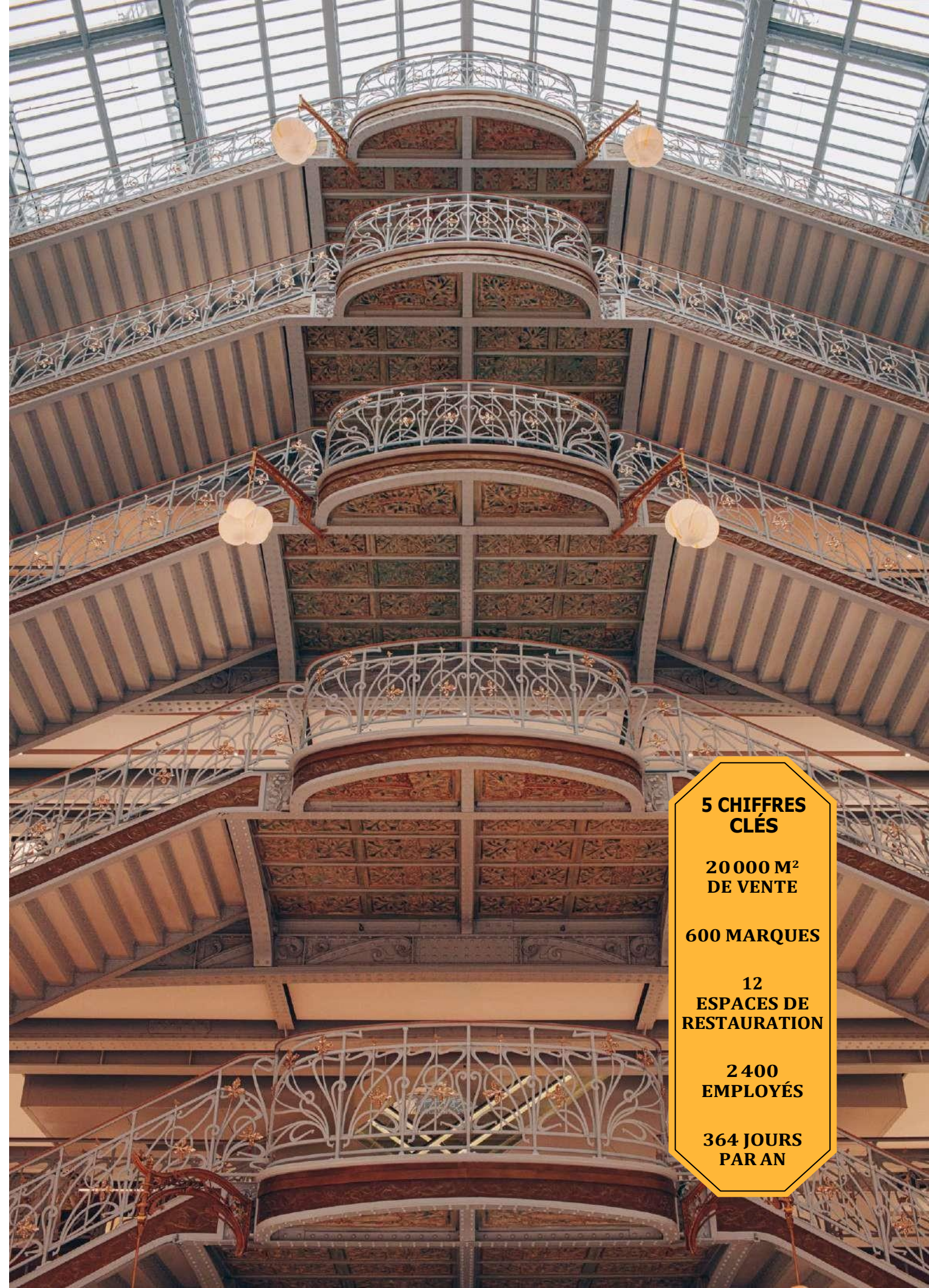
Appelée « le Ventre », en référence aux Halles surnommées « le ventre de Paris », la Samaritaine nourrissait quotidiennement, au début du xx^e siècle, 8 000 employés avec 2 000 kg de viande, 10 000 kg de pommes de terre et légumes, 2 500 pains et 4 000 litres de vin, de bière ou de lait pour ces 8 000 repas servis chaque jour. En 2021, 12 points de restauration répartis dans les étages des bâtiments permettent des découvertes gustatives du matin au soir.

L'EXCEPTIONNELLE LUMINOSITÉ

Visionnaires, les Cognacq-Jaÿ avaient placé la lumière au centre du projet architectural. Résultat : une immense verrière et de petits carreaux de verres disposés au niveau des planchers pour laisser passer la luminosité dans les étages. En 2021, l'éclairage naturel reste une pierre angulaire du projet avec la verrière totalement rénovée, la création de deux patios, l'un surmonté d'un dôme et l'autre d'une verrière façon « ombrelle ».

UN GRAND MAGASIN VERT

La Samaritaine s'inscrit dans une logique de développement durable puisque l'ensemble du bâtiment est certifié à la fois HQE, BREEAM, LEED et Qualitel, des labels français et internationaux assurant de la plus haute qualité environnementale. Les consommations énergétiques sont réduites grâce au recours aux énergies renouvelables. D'un côté, l'isolation et le confort thermique sont garantis par la double ou triple peau des façades ; de l'autre, la climatisation est assurée par la géothermie profonde et le stockage de glace. Et, dans la continuité du plan de végétalisation de la ville, la Samaritaine abrite, côté Rivoli, un patio dont les arbres ont été choisis par l'agence japonaise Sanaa pour leur harmonie avec l'architecture et dont l'arrosage est assuré par les eaux de pluie.



**5 CHIFFRES
CLÉS**

**20 000 M²
DE VENTE**

600 MARQUES

**12
ESPACES DE
RESTAURATION**

**2 400
EMPLOYÉS**

**364 JOURS
PAR AN**

INFORMATIONS PRATIQUES

-



Châtelet-Les Halles



Louvre-Samaritaine

1 place du Louvre
Paris 1^{er}



Rivoli Pont-Neuf,
Pont-Neuf Quai du Louvre

9, rue de la Monnaie
Paris 1^{er}

01 88 88 60 00

Suivez-nous



@SamaritaineParis



Châtelet, Louvre-Rivoli,
Mabillon, Pont-Neuf

du lundi au dimanche
10h-20h

ouvert 364 jours par an
- fermé le 1^{er} mai -

samaritaine.com

SAMARITAINE
PARIS PONT-NEUF



